



# Kirchengemeinde St. Viti Leiferde

Dalldorf - Leiferde - Volkse - Vollbüttel



Klimafasten 6.0

Neue Küsterin

Unsere Konfirmand\*innen

3 Fragen an ...

Abschied

Foto: G. Baum

**Ausgabe 1/2025**

März  
April  
Mai

Liebe Leserinnen und Leser!

„Er ist wieder da: Auf dem Kirchengedach sitzt der Storch!“

„In Volkse blühen die Winterlinge!“

„Bei uns im Garten schauen die Narzissen aus dem Boden!“

### Der Frühling kommt

Das ist das Wunderbare am Frühling. Man spürt: Da verändert sich etwas. Jeden Tag ein Stück mehr. Und es macht Spaß, auf die Suche zu gehen: Was gibt es heute wieder Neues zu entdecken?

Noch ist es kalt, in den Nächten kann es immer noch frieren. Und doch liegt schon etwas Neues, Hoffnungsvolles in der Luft. Er kommt, der Frühling.

### „Da verändert sich etwas“

Das werden wir am Ostermorgen hören. Und der Engel, der dann am Grab steht, wird uns auf die Suche schicken: „Geht! Ihr werdet ihm begegnen. Jesus, dem Auferstandenen. Seiner Liebe, seiner Hoffnung. Er geht euch voraus.“

### Kalte Zeiten

Was für eine Botschaft! Gerade im Augenblick. Wie viel Kälte war in diesem Wahlkampf zu spüren. Als ob die Parteien sich darin überbieten wollten, möglichst hart zu sein, besonders gegenüber Geflüchteten. Und in wie vielen Regierungen sind inzwischen nationalistische Töne zu hören, nicht nur in den USA.

### Hoffnung?

Und doch verändert sich etwas. Menschen gehen auf die Straße und setzen sich dafür ein, dass unser Land bunt und offen bleibt. Manchen wird wieder bewusst, wie wert-

voll unsere Demokratie ist. (Nicht nur) junge Leute engagieren sich für die Umwelt.

Da liegt eine Hoffnung in der Luft, die wir so sehr brauchen. Die Hoffnung auf eine Welt, die gerechter, friedlicher, liebevoller sein kann.

### Neues entdecken

Noch ist es nicht soweit. Aber am Ostermorgen ist viel davon zu spüren, dass es möglich ist. Und das möchte ich mitnehmen.

Ich möchte danach auf die Suche gehen, wo diese Hoffnung Menschen bewegt und verändert. Voller Vertrauen, dass ich Jesus dabei begegnen werde.

Gehen Sie mit?

Ich wünsche Ihnen einen bunten Frühling und gesegnete Ostern!

*Ne  
Freudliche Wäher,  
P.*



Mit der ökumenischen Fastenaktion „**Klimafasten 2025 – So viel du brauchst**“, vom 5. März bis zum 20. April 2025, laden wir Sie dazu ein, darüber nachzudenken, wie eine klimagerechte Zukunft tatsächlich aussehen kann. Wie überwinden wir Angst vor Veränderungen? Wie können wir alle mitnehmen und gemeinsam in eine klimagerechte Zukunft aufbrechen?

„Leifdabei“ - Gottesdienst  
zum Auftakt der Aktion  
Klimafasten 2025

Sonntag 09. März  
17.00 Uhr  
St. Viti Kirche Leiferde

### Sieben Wochen des Aufbruchs

In der Zeit von Aschermittwoch bis Ostern 2025 nehmen wir uns Zeit für diese Themen:

#### 1. Aufbruch. Neuland.

Wie brechen wir als Gemeinschaft (neu) auf – in eine klimagerechte Zukunft?

#### 2. Fakten. Gefühle.

Was machen Veränderungen mit den Menschen um uns herum?

#### 3. Weg. Ziel.

Wie können wir die Menschen auf dem Weg mitnehmen und begleiten?

#### 4. Stärke. Gemeinschaft.

Wie können wir unsere Gemeinschaft nachhaltig stärken?

#### 5. Gemeinsam. Unterwegs.

Was können wir solidarisch, praktisch und lokal tun?

#### 6. Werte. Wandel.

Wie verändern sich unsere Werte auf dem Weg in die klimagerechte Zukunft?

#### 7. Schöpfung. Morgen.

Wie können wir heute konkret den Aufbruch gestalten für ein gutes



## Arbeitsgruppe für die Kinder- und Jugendarbeit im Kirchenvorstand

In diesem Gemeindebrief möchten wir uns vorstellen. Als Arbeitsgruppe im KV ist uns wichtig, dass Kinder und Jugendliche in unserer Kirchengemeinde einen Raum haben, in dem sie ihren Glauben entdecken und leben können - nicht nur in sozialen Netzwerken, sondern in einer lebendigen Gemeinschaft.

Sie sollen bei uns die Gelegenheit bekommen, biblische Werte kennenzulernen, sich auszutauschen, Verantwortung zu übernehmen und ihre Selbständigkeit und Kreativität zu entwickeln.

## Konfirmandenunterricht

Ein wichtiger Baustein dazu ist der Konfirmandenunterricht mit unserer Diakonin Michaela Herrmann, unserer Pastorin Friederike Werber und den Teamer\*innen.

Durch die Stellenplanung des Kirchenkreises wird es hier Veränderungen geben. Das nehmen wir im

## Das Kirchenjahr spielend entdecken

„Wann denkt man besonders viel an Verstorbene? Würfele noch einmal.“

„Du bist auf dem Ernte-Dank-Feld gelandet: Male etwas, für das du dankbar bist.“

„Beschreibe etwas, das für dich himmlisch ist, und lass die an-



Kirchenvorstand gerne in Angriff, wir wollen ja, dass das Thema Kirche für unsere Kinder und Jugendlichen auch in Zukunft spannend präsentiert wird. Nähere Infos folgen demnächst.

## Weitere Angebote

Es gibt noch weitere Angebote: Kinderkirche und Jungschar - beides geleitet von Sandra Kublank und ihrer Tochter Charlotte -, JuKo-Treff, Krippenspiel und anderes.

Ehrenamtliches Engagement ist ein zentraler Bestandteil dieser Arbeit und verbindet Generationen. Das stärkt das Miteinander in der Gemeinde.

## Ansprechpersonen

Wenn sie zu dem Thema Kinder und Jugendliche in unserer Kirchengemeinde Fragen oder Ideen haben, können Sie sich gern an uns als die Ansprechpersonen im Kirchenvorstand wenden:

Sandra Hartwig u.  
Jarrod Dannheim.

deren erraten, was du meinst. Rücke weiter vor auf das Feld Himmelfahrt.“

„An welchem Tag feiern wir den Geburtstag der Kirche? Wenn du es weißt, bekommst du ein kleines Geburtstagsgeschenk.“

Solche Fragen und Aktionen lassen das Kirchenjahr und die Bedeutung der Feier- und Gedenktage bei den KU4-Kindern lebendig werden.

Foto u. Text: M. Herrmann

## Unsere neue Küsterin

Liebe Gemeinde, seit dem 15. Januar bin ich als Küsterin in dieser Gemeinde tätig.

Ich bin 55 Jahre alt, verheiratet und wohne in Gamsen.

Über 25 Jahre war ich bei einem Autozulieferer in der Produktion tätig.

Nun freue ich mich sehr auf meine neue Aufgabe als Küsterin.



Foto: I. Gess

Ihre Innessa Gess

## Frauenfrühstück in Leiferde

Poetry Slam meets Saxofon

am 15.03.2025 um 9.00 Uhr

Neuer Ort: DGH Leiferde

(Dorfgemeinschaftshaus Leiferde, Gilder Weg 66)

## Neuer Ort!

Das Frauenfrühstück zieht ins Dorfgemeinschaftshaus um.



Dort ist viel mehr Platz, und wir müssen nicht immer sagen:

„Leider sind die Karten schon ausverkauft.“

Wir freuen uns auf Euch/Sie! Karten gibt es für 20,- € beim Reisebüro Kukuk und im Pfarrbüro.

Sehen wir uns?

Fotos u. Text: G. Baum

## Das Abendmahl

Das Abendmahl ist für viele Christ\*innen eine Kraftquelle. Durch das Abendmahl erfahren sie Gemeinschaft und Vergebung, sie sind Jesus ganz nah. Im Abendmahl vereint sich mit dem Wein das Feierliche und mit dem Brot das Alltägliche.

## Was sind eure Kraftquellen?

Das war die Frage an die Konfis aus Leiferde und Päse während ihrer Freizeit Ende November – und vieles wurde gesagt. Die Familie, Schlafen, Sport treiben, Freund\*innen treffen, auch Be-

ten und Essen und Trinken gehörte dazu.

Um gut durch schwere Zeiten kommen zu können, ist es wichtig für Jung und Alt zu wissen, was helfen kann, woher neue Kraft kommt.

## Was trägt durchs Leben?

Neben der theoretischen Annäherung wurde auch durch erfahrbare Vergebung und Segen und durch Spiel und Spaß in der Gemeinschaft auf unserer Freizeit deutlich, was durchs Leben trägt!



Es wurden keine Kosten und Mühen gescheut und das italienische Moderationsteam „Antonio und Marco“ eigens

für den Showabend am Samstag eingeflogen.

Fotos u. Text: M. Herrmann

## UNSERE KONFIRMANDINNEN UND KONFIRMANDEN

Die Namen unserer Konfirmand\*innen finden Sie nur in der Print-Ausgabe unseres Gemeindebriefes.



Grafik: Jost

Sandra und ihre Tochter Charlotte leiten seit Jahren unsere Kinderkirche.

Beim Neujahrsempfang haben wir sie dafür geehrt. Und die Redaktion hat Fragen gestellt:

**Wie bist Du zur Kinderkirche gekommen?**

Mit einem Wort: Unverhofft. Meine Tochter war zu KU4 angemeldet und musste folglich ihre Punkte bei Kindergottesdiensten und Jungschar sammeln. Beim ersten Termin bestand sie darauf, dass ich dabei bleibe. Also blieb ich und dachte: „Ist ja nur für heute.“ Beim nächsten Termin fragte Birte, die Leiterin, mich, ob ich wieder bleiben möchte. Also blieb ich. So bin ich nach und nach von der zuschauenden Mutter zum festen Mitglied des Teams geworden. Seit 2021 leite ich die Kinderkirche, und meine Tochter unterstützt mich dabei.

**Was hast Du von den Kindern gelernt?**

Sich auf die biblischen Geschichten vorzubereiten und mit den Kindern darüber zu sprechen verändert und formt meinen eigenen Glauben immer noch. Zu vielen Geschichten habe ich heute einen anderen Zugang als noch in meiner Kindheit. Das versuche ich auch in meinem Alltag nicht zu vergessen. Selbst bei Dingen,



die man schon lange kennt und macht, kann man noch neue Erkenntnisse gewinnen und dazu lernen.

**Was wünschst Du Dir für die Zukunft der Kinder in unserer Gemeinde?**

Ein größeres Kiki-Team. Das ist jetzt mein 8. Jahr in der Kinderkirche, und das Team ist immer kleiner geworden. Aktuell sind meine Tochter Charlotte und ich die einzigen festen Mitglieder. Das hat natürlich auch dazu geführt, dass nicht mehr so viele Termine angeboten werden können. In den letzten Jahren hatten wir immer wieder Ideen, die wir aufgrund der fehlenden Helfer nicht umsetzen konnten. Mehr Angebote wären schön, denn Glauben leben und erleben ist am leichtesten in Gemeinschaft.



**KIRCHE MIT KINDERN**

Foto: Chr. Ballhorn



Foto: G. Baum

## Gospel - Gottesdienst in Leiferde



Foto: K. Wrobel

**mit dem Gospelchor COLORS OF GOSPEL  
Sonntag, 30. März um 17.00 Uhr**

Quelle: Kirchentag/ Bongard

**TAGESFAHRTEN AM**  
01./02./03.05.2025

FÜR: ALLE AB 13 JAHREN  
PREIS:  
ERMÄßIGT 18€  
REGULÄR 28€  
ANMELDESCHLUSS 25.03.2025



**mutig stark beherzt**

**KONTAKT:**  
DIAKONIN MICHAELA HERRMANN  
MICHAELA.HERRMANN@EVLKA.DE

 Deutscher Evangelischer Kirchentag  
Hannover 30. April – 4. Mai 2025

**Hilfe gesucht!**  
Wir können auch noch aktive ehrenamtliche Hilfe beim Abend der Begegnung am **30.04.2025** gebrauchen.

Sie haben Fragen dazu? Melden Sie sich gerne bei:  
michaela.herrmann@evlka.de



## Kleidersammlung für die Deutsche Kleiderstiftung

Unsere Kirchengemeinde führt gemeinsam mit der Deutschen Kleiderstiftung Spangenberg auch in diesem Jahr wieder eine Kleider- und Schuhsammlung durch. Bitte geben Sie gut erhaltene und saubere Kleidung für jede Jahreszeit, Schuhe, Wäsche, Decken, Bettfedern, aber auch Gürtel, Taschen oder Plüschtiere in der Zeit **vom 17.03. bis 21.03.2025** in/an der Pfarrhaus-Garage ab. **Danke!** [www.kleiderstiftung.de](http://www.kleiderstiftung.de)

Freitag

07

März



## Weltgebetstag von den Cook-Inseln

um 19.00 Uhr in Groß Schwülper  
Wir treffen uns um 18.30 Uhr in Leiferde am Gemeindehaus und bilden Fahrgemeinschaften.

Grafik: [www.weltgebetstag.de](http://www.weltgebetstag.de)

Sonntag

06

April



## The Gregorian Voices

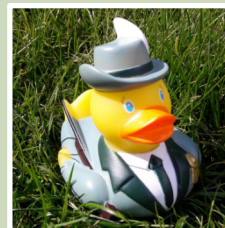
Gregorianic meets Pop vom Mittelalter bis heute um 17.00 Uhr in der Kirche

Foto: <https://muhsik.com>

Sonntag

04

Mai



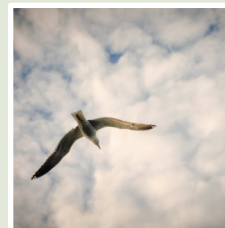
**Gottesdienst** zum Schützenfest um 9.00 Uhr in der Kirche

Foto: N. Wöhler

Donnerstag

29

Mai



## Himmelfahrt

Gottesdienst unter freiem Himmel um 10.30 Uhr in Meinersen neben der Kirche

Foto: N. Schwarz © GemeindebriefDruckerei.de

Sonntag

22

Juni



## Sommerfest

Familiengottesdienst mit Verabschiedung der KU4-Kinder um 11.00 Uhr vor der Kirche  
anschl. buntes Programm rund um die Kirche

Grafik: F. Fischer

## ■ MÄRZ

**Sonntag, 02. März**  
Gottesdienst mit Taufen  
10.00 Uhr

**Sonntag, 09. März**  
Leifdabei-Gottesdienst  
**17.00 Uhr**

**Sonntag, 16. März**  
Vorstellungsgottesdienst  
der Konfirmand\*innen  
10.00 Uhr

**Sonntag, 23. März**  
Gottesdienst  
Pastorin Susanne Hartke  
10.00 Uhr



**Sonntag, 30. März**  
Gospel-Gottesdienst  
Pastor Lars-Uwe Kremer  
**17.00 Uhr**

## ■ UND AUSSERDEM

**Donnerstag, 06. März,**  
**03. April, 08. Mai**  
Gottesdienst im  
SeniorenDomizil 09.30 Uhr

## ■ TAUFTERMINE

Alle Tauftermine für 2025  
finden Sie  
auf unserer  
Homepage:



**Wenn dein Mut verzagt ist,  
deine Hoffnung erloschen,  
und dein Herz verfinstert,**

**dann soll  
ein Wort sein, das dich aufrichtet,  
eine Geste, die dich berührt,  
ein Licht, das dich erreicht.**

**Neues darf werden:  
Das wünsche ich dir.**

**Tina Willms**

Foto: G. Baum

## ■ APRIL

**Sonntag, 06. April**  
Gottesdienst mit Taufen  
10.00 Uhr

**Sonntag, 13. April**  
Gottesdienst  
Pastor i.R. Thomas Duntsch  
10.00 Uhr



**Gründonnerstag, 17. April**  
Tischabendmahl  
im Gemeindehaus  
19.00 Uhr



**Karfreitag, 18. April**  
Gottesdienst  
mit Hl. Abendmahl  
15.00 Uhr



**Ostersonntag, 20. April**  
Familiengottesdienst  
mit Enthüllung des Osterbaums  
10.00 Uhr

**Samstag, 26. April**  
Abendmahl am Vorabend  
der Konfirmation  
17.00 Uhr



**Sonntag, 27. April**  
Festgottesdienst  
zur Konfirmation  
10.00 Uhr

Kirchencafé Abendmahl

Der Herr ist auferstanden  
*Halleluja*

## ■ MAI

**Sonntag, 04. Mai**  
Gottesdienst  
zum Schützenfest  
**09.00 Uhr**

**Sonntag, 11. Mai**  
Gottesdienst mit Einführung  
des neuen KU8-Jahrgangs  
10.00 Uhr

**Sonntag, 18. Mai**  
Gottesdienst mit Taufen  
10.00 Uhr



**Sonntag, 25. Mai**  
Gottesdienst  
Lektor Ingo Büsching  
10.00 Uhr in Leiferde  
11.15 Uhr in Vollbüttel

**Himmelfahrt, 29. Mai**  
Gottesdienst  
**10.30 Uhr in Meinersen**

Falls nicht anders angegeben:  
Gottesdienste in Leiferde  
mit Pastorin Werber  
**Änderungen vorbehalten!**  
Aktuelle Termine immer unter:  
[www.st-viti-leiferde.de](http://www.st-viti-leiferde.de)

Alle sind herzlich  
willkommen!

### ■ Spielenachmittage

**08. März, 12. April, 17. Mai**  
Gemeindehaus um 15.00 Uhr  
Renate Schinke ☎ 6541

### ■ Bastelnachmittage

**13. März, 24. April**  
Gemeindehaus um 15.00 Uhr  
Renate Schinke ☎ 6541

### ■ Senior\*innennachmittag in Leiferde

**12. März, 09. April\***  
Dorfgemeinschaftshaus um 15.00 Uhr  
Christine Ballhorn ☎ 6738

### ■ Senior\*innentreff in Vollbüttel

**27. März, 24. April**  
Raiffeisengebäude um 15.00 Uhr

### ■ Hauskreis

**Jeden Dienstag um 19.45 Uhr**  
bei Familie Büsching ☎ 981794

### ■ Tansania Partnerschaftskreis

**Nach Absprache**  
Sabine Wyrwoll ☎ 0176/99983433

### ■ Gemeindebriefbot\*innen

**Dienstag, 27. Mai um 14.30 Uhr**  
Abholen der Gemeindebriefe  
Christine Ballhorn ☎ 6738

\*Für den 09.04.2025 wird der Veranstaltungsort noch bekanntgegeben. Bitte achten Sie auf den Aushang im Schaukasten oder schauen Sie auf unsere Homepage.

### ■ Besuchsdienst

**25. März**  
Gemeindehaus um 10.00 Uhr  
Marianne Steinmetz ☎ 6414

### ■ Kirchencafé

**23. März, 13. Apr., 18. Mai**  
Nach dem Gottesdienst  
Birte Korn ☎ 330291

### ■ Kinderkirche (1.-4. Klasse)

**02. März., 06. April, 11. Mai**  
Gemeindehaus um 10.00 Uhr  
Sandra Kublank ☎ 331826

### ■ Jungstchar (4.-8. Klasse)

**09. März, 25. Mai**  
Jugendtreff von 10-11.30 Uhr  
Sandra Kublank ☎ 331826

### ■ Konfirmand\*innenunterricht

**KU4 mittwochs 15.30 Uhr  
und 16.30 Uhr  
KU8 dienstags 17.00 Uhr**  
Michaela Herrmann ☎ 05372/9719966

### ■ Jukotreff

**Dienstags 18.15 Uhr**  
Michaela Herrmann ☎ 05372/9719966

### ■ Projekt:Chor

**06. + 27. März, 10. April, 08. +  
22. Mai, 05. Juni**  
Gemeindehaus um 19.00 Uhr  
Friederike Werber ☎ 05372/9726278

Änderungen vorbehalten



### Danke

Die Mitglieder vom Tansania-Kreis bedanken sich ganz herzlich für alle Spenden und Hilfen bei unserer jährlichen Tombola zum Adventsmarkt. Es sind 203,00 € zusammengekommen, und es gab viele Interessierte, die sich nach unseren Kindern in Tansania erkundigten. Unser kleiner Infostand war gut besucht.

### Kita und Schule

Unsere Kinder in Kisungu gehen fleißig zur Schule, und einige haben auch schon Berufswünsche. Der kleine Kindergarten für die 3-6-Jährigen wird noch immer von unserer Neema gut betreut.



**Interessierte, die an unserem Arbeitskreis teilnehmen möchten, melden sich bitte im Pfarrbüro oder bei Sabine Wyrwoll 0176 9998 3433.**

Fotos: St. Chikira, Text: S. Wyrwoll

### Sie möchten unsere Partnerschaft mit Tansania unterstützen?

Empfänger:	St. Viti Leiferde
IBAN:	DE66520604100000602060
Bei:	Evangelische Bank eG
Verwendungszweck:	2119 Partnerschaftskreis Tansania Kst. 81580

Sie benötigen eine Spendenbescheinigung? Bitte setzen Sie sich mit Frau Lorenz (05373/9409) im Pfarrbüro in Verbindung.





Herzlichen Dank für die beiden prächtigen Weihnachtsbäume! Sie wurden wieder von Familie Plate gespendet, und wir haben



beim „Anleuchten“ des Baumes vor der Kirche mit einer Gedenkminute an Else Plate gedacht.

*Fotos: G. Baum, Text: F. Werber*



### Adventsmarkt bei bestem Wetter

An dieser Stelle möchten wir uns bei allen Beteiligten, insbesondere den Marktbesuchern, den Besucher\*innen und natürlich den vielen fleißigen Helfer\*innen für diese Veranstaltung bedanken.

Wir können der Hospiz-Stiftung Gifhorn einen Betrag von 2.000,00 € und der Elterninitiative „gesundes Frühstück“ der Grundschule Leiferde einen Betrag von 250,00 € spenden.


### Wie geht es weiter?

In diesem Jahr wird es keinen „großen“ Adventsmarkt geben. Aufgrund des hohen Aufwands hat sich das Team auf einen zweijährigen Rhythmus verständigt. Auf den Weihnachtsbaum und das feierliche Entzünden der Lichter werden wir aber nicht verzichten. Seid gespannt!

*Fotos: G. Baum, Text: B. u. St. Quiring*



**Dieses Foto finden Sie  
nur in unserer Printausgabe.**

„Weil Jesus heut Geburtstag hat“   
Mit diesem Lied begann das Krippenspiel 2024, das uns 33 Kinder und Jugendliche an Heiligabend aufgeführt haben - den Machenschaften von fiesen Hackern zum Trotz.

**Ihr wart wirklich klasse!**

Alle gemeinsam haben dafür gesorgt, dass Jesus auch in Leiferde zur Welt kam. Wenn das kein Grund zum Feiern ist!

**Danke dafür!**

Danke an die Engel, Hacker, Hirten, Könige, Maria und Josef,

Leser, Moderator und Moderatorin, Navi, Passantinnen, Technik und Team!

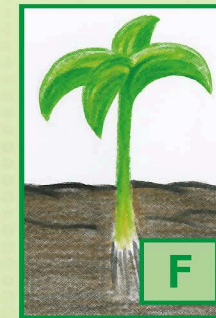
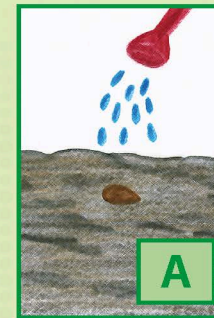
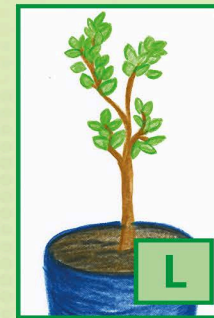
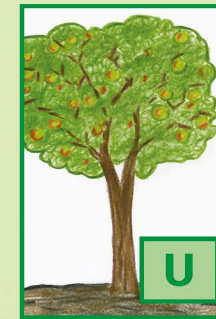
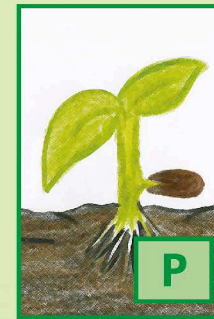
**Wo geht's zur Krippe?**

„Sie fahren in die falsche Richtung!“, hörten wir einige Male. Wirklich? Am Ende haben alle den Weg zur Krippe gefunden. Wer braucht denn schon ein Navi, wenn doch der Stern den Weg weist. „Sie haben 1 gute Nachricht“, mit dieser Botschaft gingen alle in den heiligen Abend!

Foto u. Text: G. Baum

## Alles wächst

Sortiere die verschiedenen Wachstumsstufen des Apfelbaumes nach der Reihenfolge. Das Lösungswort ist etwas Leckeres, was du aus Äpfeln machen kannst.



1

2

3

4

5

6

7

8





Wir trauern um unser liebes Gemeindemitglied

### **Elli Sonnenburg,**

die am 18.11.2024 im Alter von 88 Jahren verstorben ist.

Mit vollem Herzen hat sich Frau Sonnenburg für unsere Kirchengemeinde eingesetzt.

Von 1994 bis 2006 hat sie die Kirchengemeinde als Mitglied des Kirchenvorstandes geleitet. Dabei war ihre ehrenamtliche Arbeit geprägt von Bescheidenheit und einer großen Leidenschaft für das Gemeindeleben. Elli Sonnenburg hatte die Gabe, ihre Meinung offen und direkt anzusprechen, ohne andere damit vor den Kopf zu stoßen.

Mit ihrem Humor und ihrem Augenzwinkern schaffte sie es auch in schwierigen Momenten, für eine gute Atmosphäre im Kirchenvorstand zu sorgen.

Mit Elli Sonnenburg verlieren wir eine engagierte Schwester, die über viele Jahre ihren treuen Dienst in Leiferde verrichtet hat.

Wir blicken dankbar auf ihr liebevolles Wirken in unserer Gemeinde zurück.

Unsere Gedanken sind auch bei ihrem Ehemann Edo Sonnenburg. Wir wünschen ihm viel Kraft, durch diese Zeit der Trauer zu finden.

Für den Kirchenvorstand  
Matthias Mundil



Foto: Sammlung Sonnenburg



In stillem Gedenken nehmen wir Abschied von Frau

### **Emmi Ramme,**

die am 19. November 2024 im Alter von 86 Jahren verstorben ist.

Emmi Ramme war im Dorfleben eine sehr bekannte Persönlichkeit, nicht nur durch ihre Tätigkeit in der Gemeinde Leiferde. Auch in der Kirchengemeinde war sie sehr präsent. Ihr Engagement dort war von großer Bedeutung.

Als langjähriges Kirchenvorstandsmitglied hat sie im Pfarrbüro bei Krankheit oder Urlaub ausgeholfen sowie mit Rat und Tat immer zur Seite gestanden.

Eine weitere große Freude hat ihr das Singen im Kirchenchor gemacht. Weit über 50 Jahre hat sie dort mitgesungen und 13 Jahre den Vorstand als Kassenschaturin unterstützt.

Danke für eine so lange ehrenamtliche Tätigkeit in der Kirchengemeinde Leiferde.

Wir werden ihr ein ehrendes Andenken bewahren.

Unser tiefes Mitgefühl gilt ihrer Familie.

Für den Kirchenvorstand  
Heike Kopmann



Foto: Sammlung Ramme

**Diese Seite finden Sie nur  
in unserer Printausgabe.**

## Ansprechpartner\*innen in der Gemeinde

### Pastorin

👤 Friederike Werber  
☎ (05372) 972 62 78

### Pfarrbüro

👤 Corinna Lorenz  
🕒 dienstags 9-11 Uhr und  
donnerstags 16-17 Uhr  
📍 Hauptstr. 2, 38542 Leiferde  
☎ (05373) 9409  
📠 (05373) 9439  
✉ kg.leiferde@evlka.de  
www.st-viti-leiferde.de

### Diakonin

👤 Michaela Herrmann  
☎ (05372) 971 99 66

### Kirchenvorstand

Vors.: Heike Kopmann, Leiferde  
☎ (05373) 4150  
Stellv.: Pn. Friederike Werber  
☎ (05372) 972 62 78  
Christine Ballhorn, Volkse  
☎ (05373) 6738  
Michaela Becker, Leiferde  
☎ (05373) 508 99 42  
Jarrod Dannheim, Leiferde  
☎ (05373) 92 00 75  
Sandra Hartwig, Leiferde  
☎ (05373) 507 13 92  
Juliane Preuß, Vollbüttel  
☎ (05373) 1344  
Bettina Quiring, Leiferde (Kirchenkreissynode)  
☎ (05373) 33 19 72  
Verena Rogalinski, Leiferde  
☎ (05373) 507 13 81  
Stefanie Warncke, Leiferde  
☎ (05373) 982 99 88

### Ihr Kontakt zum Gemeindebrief

Sie möchten uns etwas mitteilen oder einen Artikel einsenden? Gerne an: [gemeindebrief.leiferde@evlka.de](mailto:gemeindebrief.leiferde@evlka.de)

### Hinweis

Wir veröffentlichen bei Taufen, Konfirmationen, Hochzeiten und Trauerfeiern persönliche Daten.

Falls Sie dieses nicht wünschen, teilen Sie es uns bitte mit.

### Bankverbindung

Kirchenamt in Gifhorn  
IBAN DE66 5206 0410 0000 6020 60  
BIC GENODEF1EK1 Evangelische Bank eG

Verwendungszweck: 2119 Leiferde ... bitte Ihren Spendenzweck angeben

### Impressum

Herausgeber: Ev.-luth. St. Viti Kirchengemeinde  
Hauptstr. 2, 38542 Leiferde  
V.i.S.d.P.: Pastorin Friederike Werber,  
Hauptstr. 2, 38542 Leiferde  
Druck: Druckhaus Harms e.K. - Gemeindebrief-  
druckerei, Eichenring 15a, 29393 Groß Oesingen  
Redaktionsteam: C. Ballhorn, G. Baum, C. Lorenz,  
H. Kopmann, F. Werber  
Auflage: 1750 Stück  
Die nächste Ausgabe erscheint Ende Mai 2025



# Liebe deinen Nächsten. Egal, woher der Nächste kommt.

Vor Gott sind alle Menschen auf der Welt gleich. So sollten sie auch behandelt werden, denn jeder hat das Recht auf ein Leben in Würde.

**brot-fuer-die-welt.de**

IBAN: DE10 1006 1006 0500 5005 00

Mitglied der **actalliance**



Würde für den Menschen.